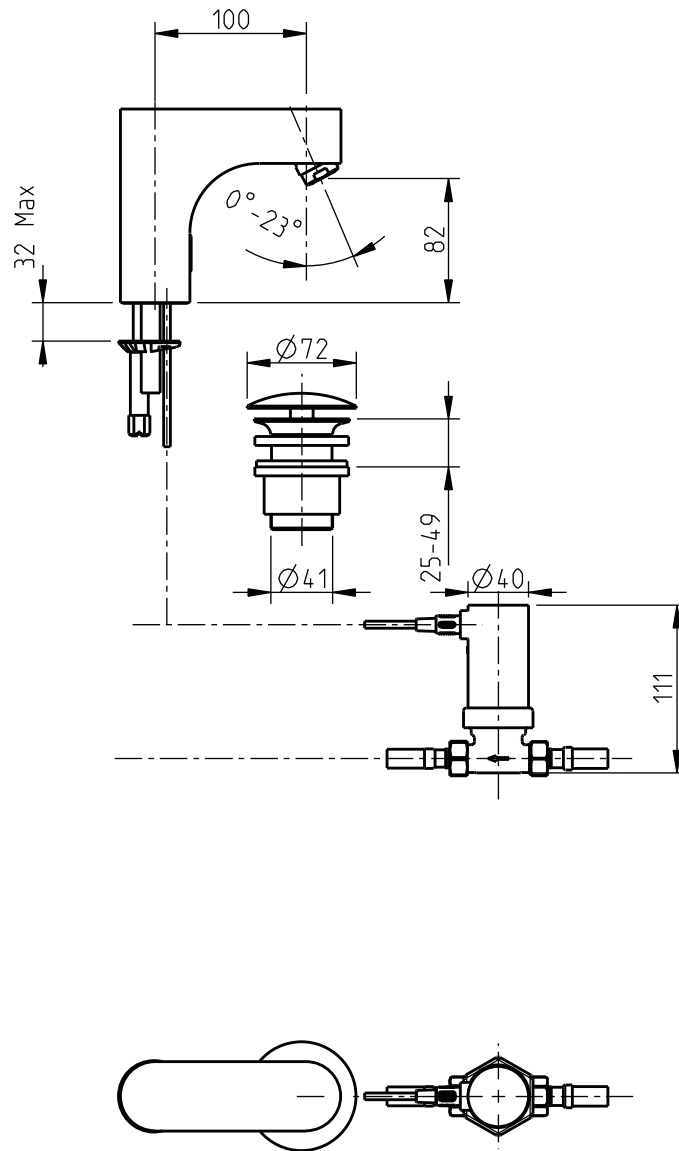


# INSTRUÇÕES DE INSTALAÇÃO INSTALLATION INSTRUCTIONS

## M10

Torneira de lavatório electrónica c/escoador sempre aberto / *Basin electronic tap with open waste*

código/code | 32150M1-xxx



**INSTALADOR / INSTALLER:**

Por favor entregue todas as instruções que acompanham este produto ao seu proprietário.  
*Please leave all leaflets with the building owner to file for future reference.*

5663553  
983M1002D00

# CIFIAL

## TORNEIRAS / PLUMBING

**CIFIAL Torneiras, S.A.**

Portugal T +351 256 780 700 F +351 256 780 710 [cifial@cifial.pt](mailto:cifial@cifial.pt) [www.cifial.pt](http://www.cifial.pt)

**CIFIALDECOR, S.A.**

Espanha T +34 916 110 261 F +34 916 103 694 [cifialdecor@infonegocio.com](mailto:cifialdecor@infonegocio.com)

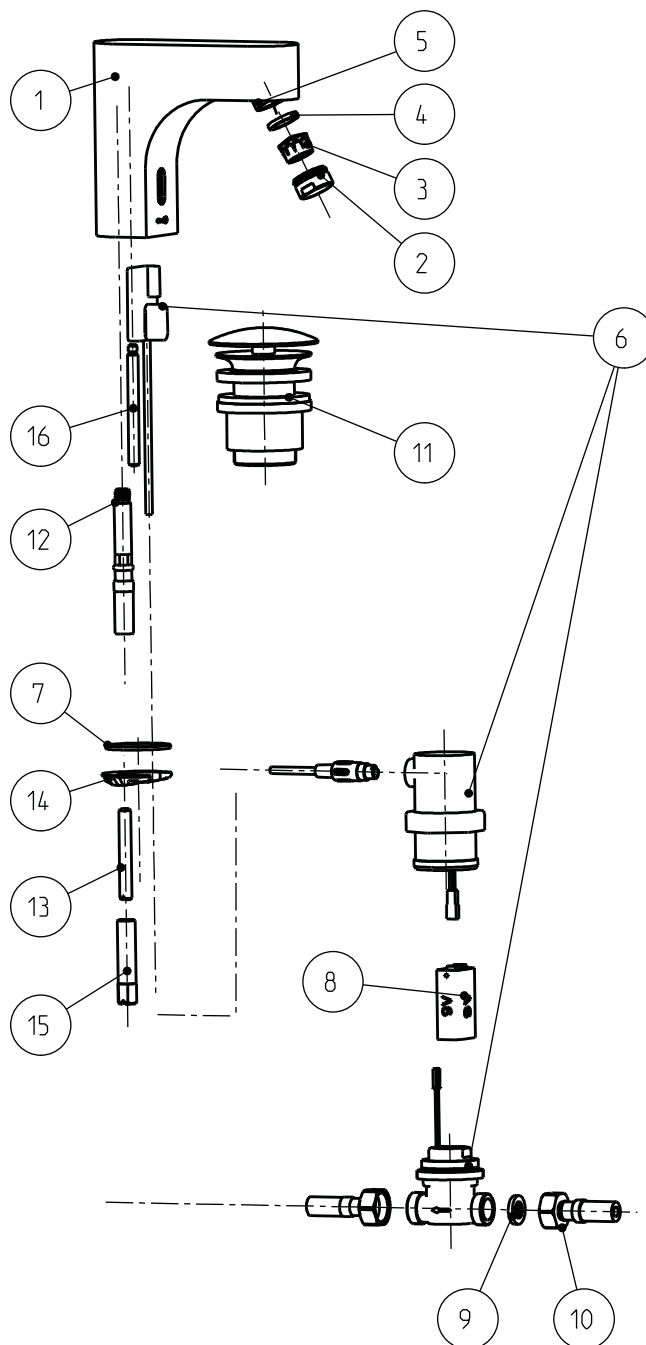
**CIFIAL UK, Ltd.**

UK P +44 1933 402 008 F +44 1933 402 063 [sales@cifial.co.uk](mailto:sales@cifial.co.uk) [www.cifial.co.uk](http://www.cifial.co.uk)

**CIFIAL USA**

USA P +1800 5284904 F +1800 5281969 [info@cifialusa.com](mailto:info@cifialusa.com) [www.cifialusa.com](http://www.cifialusa.com)

Nº	Descrição/Description	Q
1	Bica <i>Spout</i>	1
2	Alojamento arejador <i>Nozzle retainer</i>	1
3	Arejador <i>Insert</i>	1
4	Anilha de borracha <i>Rubber washer</i>	2
5	Ligação articulada <i>Bidet connector</i>	1
6	Dispositivo electrónico <i>Electronic kit</i>	1
7	Anilha de borracha <i>Rubber washer</i>	1
8	Pilha 9v <i>9v battery</i>	1
9	Filtro <i>Filter</i>	1
10	Ligação flexível <i>Flexible hose</i>	1
11	Escoador sempre aberto <i>Open waste</i>	1
12	Ligação flexível <i>Flexible hose</i>	1
13	Perno roscado de fixação <i>Fixing threaded rod</i>	1
14	Ferradura de fixação <i>Fixing horse shoe</i>	1
15	Porca de fixação <i>Fixing nut</i>	1
16	Perno fixação sensor <i>Sensor fixing threaded rod</i>	1



## TORNEIRA ELECTRÓNICA

Torneira de lavatório electrónica activada através de um sensor infra-vermelho para água fria ou água pré-misturada. Alimentada com uma pilha de 9V. A torneira liga automaticamente assim que o utilizador coloque as mãos ao alcance do sensor e, por sua vez, desliga quando estas são retiradas.

### ESPECIFICAÇÕES

<b>Pressão da água:</b>	0.3-8.0 bar. (4.0-118.0 PSI)
<b>Alcance do sensor:</b>	Auto-regulável através do sensor Inteligente ou através de um controlo remoto opcional.
<b>Consumo:</b>	9-13µA
<b>Temperatura da água:</b>	máx. 70°C
<b>Tensão de alimentação:</b>	Pilha de 9V
<b>Indicador de Pilha Fraca:</b>	Um indicador luminoso pisca assim que as mãos do utilizador estiverem ao alcance do sensor.
<b>Modo de Segurança:</b>	A torneira corta a água sempre que o sensor esteja activado continuamente mais de 90 segundos.

### ANTES DE INSTALAR

Certifique-se que a embalagem contém:

- Torneira Electrónica.
- Dispositivo Electrónico.
- Pilha de 9V.

### INSTRUÇÕES DE INSTALAÇÃO

#### **ATENÇÃO:**

- 1.1 Não instale o sistema virado para um espelho ou qualquer outro sistema electrónico que opere através de sensor infra-vermelho.
- 1.2 Para prevenir problemas de reflexão, recomendamos uma distância mínima de 1,50m entre a torneira e outros objectos.
- 1.3 Para evitar problemas de funcionamento é **necessário** que, antes de proceder à instalação da torneira, a linha de alimentação de água esteja limpa e sem resíduos de modo a evitar que estes entrem na torneira.
2. Desligue a torneira de alimentação de água.
3. Instale a torneira no lavatório.
4. Instale o dispositivo electrónico na torneira de alimentação de água (não fornecida).
5. Aperte a ligação flexível ao dispositivo electrónico e o cabo à tampa do dispositivo electrónico. Certifique-se que o filtro é instalado entre a ligação flexível e o adaptador.
6. Abra a válvula de alimentação de água e certifique-se que não existem perdas de água.

### INSTRUÇÕES PARA AJUSTAR O ALCANCE

A torneira foi ajustada na fábrica. Caso o alcance seja muito pequeno (não alcança o utilizador) ou muito grande (alcança objectos distantes) o alcance deve ser ajustado da seguinte forma:

#### **Ajustar o alcance sem controlo remoto:**

1. Desligue o cabo da tampa do dispositivo e opere a torneira várias vezes.
  2. Volte a ligar a alimentação ao sensor.
  3. Para colocar o sensor inteligente em modo de ajuste, deve actuá-lo durante 5 segundos a uma distância entre 2" (5cm) e 4" (10cm), depois de ter religado o cabo de alimentação.
- Atenção:** Se não colocar as mãos durante 5 segundos em frente do sensor depois de ter ligado o cabo de alimentação, o sensor não acederá ao modo de ajuste de alcance e permanecerá o último ajuste.
4. O sensor entra no modo de ajuste com a sua mão posicionada em frente a ele. Inicia-se um piscar lento da luz vermelha, devendo permanecer com as mãos durante mais 5 segundos até que o piscar passe para rápido. Neste ponto deve afastar as mãos até à distância pretendida e aguardar que a luz deixe de piscar.
  5. Quando a luz vermelha deixar de piscar, significa que o sensor ficou ajustado para distância pretendida.
  6. Verifique a distância e se não ficar satisfeito volte a repetir a operação seguindo os passos de 1 a 6.

#### **Ajustar o alcance com controlo remoto (opcional):**

Para ajustar o sensor com controlo remoto, deve segurar o controlo remoto directamente contra o sensor a uma distância de cerca de 4" (10cm) e escolher a função pretendida premindo uma só vez no botão correspondente à função.

Após ter premido no botão pretendido, a luz vermelha começará a piscar rápido. Neste ponto, pode proceder ao ajuste premindo os botões (-) ou (+); cada vez que premir o botão irá avançar ou retroceder uma unidade.

**Alcance:** Ao escolher a função de alcance, pode aumentar ou diminuir o alcance do sensor.

**Duração do fluxo:** Ao escolher a função de duração do fluxo, pode alterar a duração de segurança nos lavatórios.

**Atraso no fecho:** Esta função está disponível somente no controlo remoto dos técnicos, e permite a possibilidade de alterar o atraso do corte do dispositivo electrónico depois do utilizador se afastar da torneira.

**On/Off:** Ao premir este botão irá atrasar a abertura do dispositivo electrónico durante 60 segundos nas torneiras.

Para permitir a abertura, depois de premir On/Off, pode esperar até que o tempo se esgote, ou então pode voltar a premir o botão On/Off. O objectivo desta função é permitir a limpeza dos lavatórios sem interrupções.

### INSTRUÇÕES PARA SUBSTITUIÇÃO DE PILHA

Sempre que o sensor electrónico for actuado e a luz vermelha piscar continuamente, deverá substituir a pilha no prazo de duas semanas.

Para substituir a pilha, siga as seguintes instruções:

1. Desaperte com cuidado a porca de aperto da tampa do dispositivo electrónico e retire-a.
2. Substitua a pilha usada por uma pilha nova de 9V (recomenda-se pilha de lítio).
3. Recoloque a tampa no dispositivo electrónico, aperte a porca e aguarde 30 segundos antes de voltar a actuar o sensor novamente, porque de outra forma iria entrar no modo de ajuste.

### INSTRUÇÕES PARA LIMPEZA DE FILTRO

1. Feche a torneira de alimentação.
2. Retire a ligação flexível.
3. Remova o filtro, e passe-o por água limpa.
4. Reponha o filtro no mesmo sitio.
5. Proceda à montagem da ligação flexível.
6. Abra a torneira de alimentação de água, e certifique-se de que não existem fugas de água.

## ELECTRONIC FAUCET

Lavatory electronic faucet activated by an infra red sensor for cold or premixed water. Powered by 9V DC Battery. The faucet turns on automatically when the user's hands are within the sensor's range and turns off when they are removed.

### SPECIFICATIONS

<b>Operating Water Pressure:</b>	0.3-8.0 bar. (4.0-118.0 PSI)
<b>Sensor Range:</b>	Self adjustable by Smart Sensor or by optional remote control.
<b>Power Consumption:</b>	9-13µA
<b>Hot water Supply:</b>	max 70°C
<b>Operating Voltage:</b>	9V Battery
<b>Low battery indicator:</b>	An indicator light flashes when the user's hands are within the sensor's range.
<b>Security mode:</b>	The faucet shuts off if the sensor is covered for more than 90 seconds.

### PRIOR TO INSTALLATION

Make sure the package contains the following:

- Electronic faucet.
- Electronic kit.
- 9V Battery.

### INSTALLATION INSTRUCTIONS

#### **WARNING:**

- 1.1 Do not install the system facing a mirror or any other electronic system operated by Infra Red sensor.
- 1.2 To prevent reflection problems, we recommend minimum 1.50 - meter distance between faucet and objects.
- 1.3 To avoid operational difficulties it is **necessary** that water line be thoroughly flushed prior to installation of the faucet, do not allow dirt, Teflon tape and metal particles to enter the faucet.
2. Shut off the shut off valve.
3. Place the faucet on the sink.
4. Assemble the Electronic Kit on the shut off valve (Not supplied) and tighten nut.
5. Connect the flexible pipe to the electronic kit, and the Cable to the Cover ( at the lower connector). Please make sure that the filter is installed between the flexible pipe and the adapter.
6. Open the shut off valve and make sure that there is no water leakage.

### RANGE ADJUSTMENT INSTRUCTIONS

The faucet has been factory set. If the range is too short (i.e. not picking up users) or too long (i.e. picking up opposite wall objects) the range have to be adjusted in the following way

#### **Adjusting the range without a remote control:**

1. Disconnect the cable from the cover, and operate the faucet few times.
2. Connect the power supply to the sensor.
3. In order to get into the adjusting mode you have 5 sec against the sensor in a distance of 2 (5cm) to 4 (10cm) from the sensor after connecting the power supply.  
**Attention:** If you will not put your hand in up to 5 sec against the sensor after connecting the power supply, the Sensor will not get into adjusting mode and the last adjustment will be kept.
4. When the Sensor get into adjusting mode your hand is against the sensor, a slow flushing of the red light in front of the sensor will appear, you should keep your hand against the sensor for 5 sec until the slow flushing will change to quick flushing, at this point you should move your hand to the required distance against the sensor and wait until the red light will stop flushing.
5. When the red light turns off your sensor has adjusted to the required distance.
6. Check the distance you have got and if it is not satisfied, follow steps 1-6.

#### **Adjusting the range with a remote control (optional):**

In order to adjust the Sensor with a Remote Control you should hold the Remote Control straight against the sensor in a distance of about 4 (10cm) and chose the function you want to adjust by pressing once on one of the function buttons. After pressing once on one of the function buttons, a quick flushing of the red light in front of the sensor will appear. At that stage, you can change the adjustment by pressing the (-) or (+) buttons, every push will increase or decrease in one step.

**Range:** By choosing the range function, you can increase or decrease the detection range of the Sensor.

**Flow time:** By choosing the flow time you can change the security time in Faucets.

**Delay Out:** This function is available only in the technicians Remote Control and it will allow the possibility of changing the delay of closing the solenoid after the user departure the Faucet.

**On/Off:** Pushing this button will prevent the opening of the solenoid for 60 sec in Faucets.

In order to allow the opening of the solenoid after pushing the On/Off you can wait until the time is off or you can push against on the On/Off button. The propose of this function is to allow the cleaning of basins without interruptions.

### BATTERY REPLACEMENT INSTRUCTIONS

When the Infra Red sensor is constantly blinking, while the user activates the electronic faucet, the battery must be replaced within two weeks. To replace the battery, follow these instructions:

1. Carefully open the cover's nut and lift the cover.
2. Replace the used battery with a new 9V battery (lithium battery is recommended).
3. Close the cover and wait 30 sec before operating the product again otherwise it will get into adjusting mode.

### FILTER CLEANING INSTRUCTIONS

1. Close the shut off valve.
2. Disconnect the flexible pipe.
3. Remove the filter in its place.
4. Return the filter in its place.
5. Assemble the flexible pipe.
6. Open the shut off valve, and make sure that there are no water leakage.